

HANDLEIDING

LUCHT NAAR WATER WARMTEPOMP



Lees eerst aandachtig deze handleiding voordat u uw set gebruikt en bewaar het voor toekomstig gebruik.

Vertaling van de oorspronkelijke instructie

NEDERLANDS

Buitenunit

HM121 / 141 / 161HF UB60

HM123 / 143 / 163HF UB60

HM093HFX UB60

Binnen Eenheid

HN1616HC NK0

HN1639HC NK0

INLEIDING

Lees deze handleiding

Binnenin vindt u veel nuttige tips over hoe u uw AWHP goed kunt gebruiken en onderhouden. Een beetje preventieve zorg van uw kant kan u veel tijd en geld besparen tijdens de levensduur van uw product.

U vindt veel antwoorden op veelvoorkomende problemen in de tabel met tips voor het oplossen van problemen. Als u eerst onze tabel met tips voor het oplossen van problemen doorneemt, hoeft u misschien helemaal niet voor service te bellen.

Aanvullende modelinformatie zoeken

Energielabels en productfiches Voor Alle mogelijke combinaties zijn te vinden op

<https://www.lg.com/global/support/cedoc/cedoc>.

Zoek naar ODU-naam op de pagina CEDC.

Voor u w bestanden

Niet uw aankoopbon vast aan deze pagina voor het geval u de aankoopdatum moet bewijzen of vanwege garantieredenen. Noteer het modelnummer en het serienummer hier.

Modelnummer : _____

Serienummer : _____

U vindt ze op een label aan de zijkant van elke eenheid.

Naam van de verdeler : _____

Aankoopdatum : _____

INHOUDSOPGAVE

Deze handleiding kan afbeeldingen of inhoud bevatten die verschillen van het aangeschafte model.

Deze handleiding is onderhevig aan herziening door de fabrikant.

INLEIDING.....	2
VEILIGHEIDSVOORSCHRIFTEN	5
LEES ALLE INSTRUCTIES VOORDAT U HET APPARAAT GEBRUIKT.....	5
WAARSCHUWINGEN	6
VOORZICHTIG.....	12
INLEIDING TOT HET PRODUCT	16
Conditie waarbij eenheid buiten geïnstalleerd is.....	17
Afstandsbediening.....	19
BESCHRIJVING VAN DE WERKING	20
Hoofdscherm	20
Menscherm.....	20
Instellingenscherm	21
Pupus scherm	21
Monitoring	22
Terugkeren naar scherm.....	22
TEMPERATUUR INSTELLINGEN	23
Gewenste temperatuur instellen	23
WERKING INSTELLINGEN	24
Aan / Uit.....	24
Bedrijfsmodus	24
Koelen.....	25
Verwarmen.....	26
AI / Auto-bedrijf.....	27
Warm water verwarmen	29
Snel warmwatertank verwarmen.....	29
OVERZICHT INGEAARSINSTELLINGEN	30
Menustructuur	30
INSTELLINGEN VERGREDELING	32
Hoe instellingen vergrendeling instellen.....	32
Vergrendeling instellen - alle, aan/uit, modus, vergrendeling warm water.....	32
PLANNING INSTELLINGEN	33
Hoe de planning invoeren	33
Schema weergeven.....	34
Roosters en bewerken.....	35
Roosters en bewerken - Voeg Schedule.....	36
Uitzondering Day	37

INHOUDSOPGAVE

Lage ruis-modus tijd	38
SWW-hercirculatieschema	39
INSTELLING VOOR ENERGIEBEWAKING	41
Energie/calorie	41
Energie-instelling	41
FUNCTIE INSTELLINGEN	42
Hoe functie-instellingen invoeren	42
Functie-instelling	42
Verbinding maken met Wi-Fi	43
Ketel van derde	44
Instelling watertemperatuur	45
Modus voor sanitair warm water	46
GEBRUIKSINSTELLING	47
Hoe gebruiksinstelling invoeren	47
Gebruiksinstelling	47
Taal	48
Temperatuur Unit	49
Screen saver timer	50
LCD-helderheid in de standby	50
Datum	51
Tijd	52
Summer Time	53
Wachtwoord	54
Schema reset	55
Thema	56
Automatisch terug naar hoofdscherm	56
System Reboot	56
SERVICE-INSTELLING	57
Hoe service-instelling invoeren	57
Service contact	57
Model informatie	58
RMC versie-informatie	58
Open Source-licentie	58
GEBRUIK THERMOSTAAT	59
Hoe een thermostaat gebruiken	59
NOODBESTURING	60
ONDERHOUD EN SERVICE	63
Onderhoudsactiviteiten	63
Wanneer de eenheid niet werkt	63
Bel de service onmiddellijk in de volgende situaties	64

VEILIGHEIDSVOORSCHRIFTEN

LEES ALLE INSTRUCTIES VOORDAT U HET APPARAAT GEBRUIKT.

De volgende veiligheidsvoorschriften zijn bedoeld om onvoorziene risico's of schade door onveilig of verkeerd gebruik van het product te voorkomen.

Mededeling over veiligheid



Dit symbool wordt weergegeven om zaken en handelingen aan te geven die risico's kunnen veroorzaken. Lees het gedeelte met dit symbool zorgvuldig door en volg de instructies om risico's te vermijden.



WAARSCHUWING

Dit geeft aan dat het niet opvolgen van de instructies ernstig letsel of de dood tot gevolg kan hebben.



LET OP

Dit geeft aan dat het niet opvolgen van de instructies letsel of schade aan het product tot gevolg kan hebben.

Opmerkingen bij brandbaar koelmiddel

De volgende symbolen worden op de apparaten weergegeven.



Dit symbool geeft aan dat dit apparaat een ontvlambaar koelmiddel gebruikt. Als het koelmiddel lekt en wordt blootgesteld aan een externe ontstekingsbron, bestaat er brandgevaar.



Dit symbool geeft aan dat de handleiding aandachtig moet worden gelezen.



Dit symbool geeft aan dat onderhoudspersoneel met dit apparaat moet omgaan aan de hand van de installatiehandleiding.



Dit symbool geeft aan dat informatie in de handleiding of installatiehandleiding beschikbaar is.

WAARSCHUWINGEN

WAARSCHUWING

- Volg om het risico op explosie, vuur, overlijden, elektrische schok, letsel of verbranding van personen tijdens het gebruik van dit product te verminderen de basisvoorzorgsmaatregelen, met inbegrip van de volgende, op:

 - Product altijd aarden.
 - Er is een risico voor elektrische schokken.

- Gebruik geen defecte of te laag ingeschatte stroomonderbreker. Gebruik de juiste stroomonderbreker en zekering.
 - Er is gevaar Voor brand of elektrische schok.
- Gebruik geen stekkerdozen. Gebruik dit apparaat altijd op een eigen stroomkring en stroomonderbreker.
 - Er is gevaar Voor brand of elektrische schok.
- Neem voor elektrische werkzaamheden contact op met de dealer, verkoper, een gekwalificeerde elektricien of een geautoriseerd servicecentrum. Haal het product niet uit elkaar en repareer het niet zelf.
 - Er is gevaar Voor brand of elektrische schok.
- Aard het product altijd volgens het aansluitschema. Sluit de aardedraad niet aan op de bliksemafleider van gas- of waterleidingen of op de aardedraad van de telefoon.
 - Er is gevaar Voor brand of elektrische schok.
- Installeer stevig het paneel en de kap van de bedieningskast.
 - Er is gevaar Voor brand of elektrische schok door stof, water, enz.
- Gebruik de correcte onderbreker en zekering.
 - Er is gevaar Voor brand of elektrische schok.
- Vervang of verleng de netvoedingskabel niet. Als de/het netvoedingskabel/snoer bekrast, afgeschaafd of vergaan is, moet u deze vervangen.
 - Er is gevaar Voor brand of elektrische schok.
- Voor de installatie, verwijdering of herinstallatie, contacteer altijd een erkend servicecenter.
 - Er is gevaar Voor brand, elektrische schok, explosie of letsel.
- Installeer het product niet op een ondeugdelijke installatiestandaard. Zorg ervoor dat de installatieplaats bouwvallig wordt in de loop van de tijd.
 - Hierdoor kan het product vallen.

- Installeer de eenheid nooit op een bewegende basis of plaat waar het kan afvallen.
 - De vallende eenheid kan schade of letsel veroorzaken of zelfs tot de dood leiden.
- Als het product in water is gedrenkt (ondergelopen of ondergedompeld), moet u contact opnemen met een erkend servicecentrum voor reparatie voordat u het opnieuw gebruikt.
 - Er is gevaar Voor brand of elektrische schok.
- Controleer altijd het te gebruiken koelmiddel. Lees het label op het product.
 - Een Fout koelmiddel kan de normale werking van de eenheid voorkomen.
- Gebruik geen voedingskabel, stekker of een losse stekker die beschadigd is.
 - Anders kan het brand of elektrische schokken veroorzaken.
- Raak, gebruik of repareer het product niet met natte handen.
 - Er is een risico Voor elektrische schokken of brand.
- Plaats geen verwarming of andere verwarmende toestellen naast de voedingskabel.
 - Er is gevaar Voor brand of elektrische schok.
- Laat geen water in de elektrische delen lopen. Installeer het apparaat niet in de buurt van waterbronnen.
 - Daardoor helpt u brand, kortsluiting, schokgevaar en uitvallen van het aircosysteem te voorkomen.
- Bewaar of gebruik geen ontvlambare gassen of brandbare stoffen in de buurt van de buitenunit. (vooral in de beveiligde zone.)
 - Er is brandgevaar.
- De bedringsaansluitingen moeten stevig worden vastgezet en de kabel moet op de juiste manier worden geleid zodat er geen trekkracht meer op de kabel is door aansluitpunten.
 - Onjuiste of losse verbindingen kunnen warmteontwikkeling of brand veroorzaken.

- Gooi het verpakkingsmateriaal veilig weg. Zoals schroeven, spijkers, batterijen, kapotte dingen enz. na installatie of service en scheur dan de plastic verpakkingszakken weg en gooi ze weg.
 - Kinderen zouden er kunnen meespelen en letsels oplopen.
- Controleer of het stroomtoestel niet vuil, los of kapot is en schakel de stroom in.
 - Een vuil, los of kapot stroomtoestel kan elektrische schokken of brand veroorzaken.
- In de unit levert de stapcondensator elektriciteit onder hoge spanning naar de elektrische onderdelen. Zorg ervoor dat u de condensator volledig ontlaadt voordat u reparatiewerken uitvoert.
 - Een geladen condensator kan elektrische schokken veroorzaken.
- Gebruik bij de installatie van de eenheid de installatiekit die bij het product voorzien is.
 - Anders kan de unit vallen of ernstig letsel veroorzaken.
- Gebruik alleen de delen die op de lijst met onderdelen staan. Probeer het apparaat nooit te wijzigen.
 - Het gebruik van verkeerde onderdelen kan een elektrische schok veroorzaken, excessieve hitte genereren of brand veroorzaken.
- Gebruik het aircosysteem niet langdurig in een gesloten systeem. Ventileer regelmatig.
 - Er kan zuurstoftekort optreden en dus uw gezondheid schaden.
- Open het rooster van het product niet als het werkt. (Raak het elektrostatische filter niet aan als het de airconditioner hiermee is uitgerust.)
 - Er is gevaar voor lichamelijk letsel, elektrische schok of productschade.
- Als er vreemde geluiden, een geur of rook uit het product komen, schakel meteen de onderbreker uit of koppel de voedingskabel los.
 - Er is een risico voor elektrische schokken of brand.

- Ventileer regelmatig de ruimte waar het product staat wanneer het samen met een kachel of een verwarmingselement, enz. wordt gebruikt.
 - Er kan zuurstoftekort optreden en dus uw gezondheid schaden.
- Schakel de hoofdschakelaar uit tijdens de schoonmaak of reparatie van het product.
 - Er is een risico voor elektrische schokken.
- Zorg ervoor dat er niemand en in het bijzonder kinderen op de eenheid kunnen staan of erop vallen.
 - Dit kan leiden tot persoonlijke letsels en productschade.
- Zorg ervoor dat de voedingskabel niet kan worden uitgetrokken of beschadigd tijdens het gebruik.
 - Er is gevaar voor brand of elektrische schok.
- Raak geen elektrische onderdelen aan met natte handen. U moet de stroom erafhalen voordat u elektrische onderdelen aanraakt.
 - Er is een risico voor elektrische schokken of brand.
- Raak de koelmiddelleiding en de waterleiding of andere interne onderdelen aan terwijl de eenheid werkt of meteen na gebruik.
 - Er is gevaar voor brandwonden of bevriezing, persoonlijk letsel.
- Als u een leiding of interne onderdelen aanraakt, dan moet u bescherming dragen of wachten op de terugkeer van de normale temperatuur.
 - Anders kan dit brandwonden of bevriezing veroorzaken, lichamelijk letsel.
- Raak lekkend koelmiddel niet direct aan.
 - Er is gevaar voor bevriezing.
- Zorg ervoor dat u een mengventiel installeert (veldtoevoer). Het mengventiel beperkt de watertemperatuur. De maximumwaarden voor de warmwatertemperatuur moeten worden geselecteerd volgens de geldende wetgeving.
- Verwarm niet tot een temperatuur van meer dan het product verschaft.
 - Anders kan het brand of productschade veroorzaken.

- Dit apparaat is bedoeld voor gebruik door deskundige of opgeleide gebruikers in winkels, in de lichte industrie en op boerderijen of voor commercieel gebruik door leken.
- Stap niet op het apparaat en zet er niets op. Dit kan letsel veroorzaken doordat het apparaat valt of valt.
- Gebruik een vacuümpomp of inert (stikstof) gas wanneer u een lektest of luchtzuivering uitvoert. Gebruik geen samengeperste lucht of zuurstof en gebruik geen brandbare gassen. Anders kan dit brand of een explosie veroorzaken.
 - Het risico van de dood, letsel, brand of explosie bestaat.
- Het apparaat moet worden opgeslagen in een goed geventileerde ruimte waar de grootte van de ruimte overeenkomt met de ruimte die is gespecificeerd voor het gebruik.
- Het apparaat moet worden opgeslagen in een ruimte zonder continu openvlammen (bijvoorbeeld een werkend gasapparaat) en ontstekingsbronnen (bij voorbeeld een werkende elektrische verwarming).
- Het apparaat moet zodanig worden geplaatst dat mechanische schade wordt voorkomen.
- Iedereen die betrokken is bij het werken aan of inbreken in een koudemiddelcircuit moet in het bezit zijn van een geldig certificaat van een door de industrie erkende beoordelingsinstantie, dat zijn/haar competentie bevestigt om veilig met koudemiddelen om te gaan in overeenstemming met een door de industrie erkende beoordelingspecificatie. (Inclusief de bijbehorende gereedschappen en vereiste persoonlijke beschermingsmiddelen)
- Iedereen die betrokken is bij het werken aan of inbreken in een koudemiddelcircuit draagt de juiste beschermingsmiddelen en heeft een brandblusser bij zich.
- Houd ventilatieopeningen vrij van obstakels.

- Onderhoud mag alleen worden uitgevoerd zoals wordt aanbevolen door de fabrikant van de apparatuur. Onderhoud en reparatie waarbij de ondersteuning van ander gekwalificeerd personeel nodig is moet worden uitgevoerd onder toezicht van de persoon die bevoegd is voor het gebruik van brandbare koelmiddelen.
- Het apparaat moet worden opgeslagen in een goed geventileerde ruimte waar de grootte van de ruimte overeenkomt met de ruimte die is gespecificeerd voor het gebruik.
- Het apparaat moet worden opgeslagen in een ruimte zonder continu openvlammen (bijvoorbeeld een werkend gasapparaat) en ontstekingsbronnen (bijvoorbeeld een werkende elektrische verwarming).
- Dit apparaat dient geïnstalleerd te worden conform de nationale richtlijn voor de bedrading.
- Indien de voedingskabel beschadigd is, moet deze vervangen worden door de fabrikant of zijn onderhoudsmonteur om gevaren te vermijden.

VOORZICHTIG

LET OP

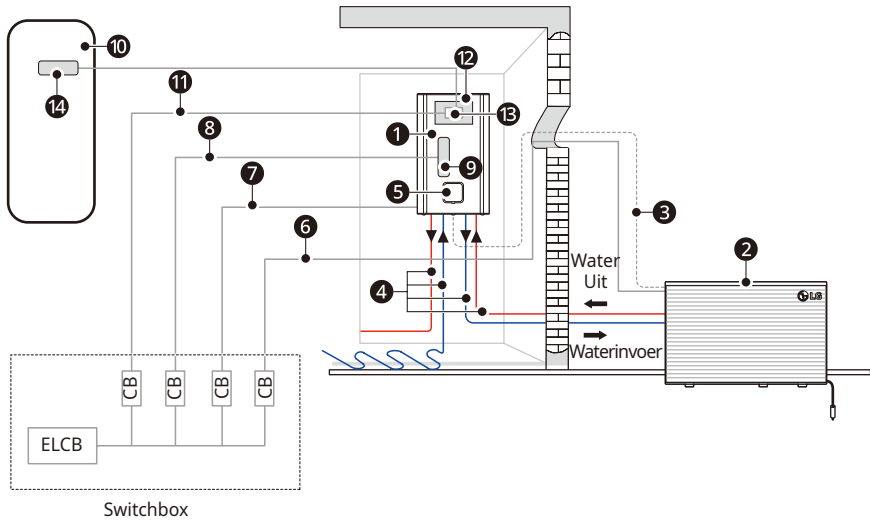
- Volg om het risico op licht letsel aan personen, slechte werking of schade aan het product of eigendommen bij het gebruik van dit product te verlagen de algemene voorzorgsmaatregelen, met inbegrip van de volgende, op:
 - Twee of meer personen moeten het product optillen en vervoeren.
 - Vermijd persoonlijk letsel.
 - Installeer het apparaat niet waar deze direct wordt blootgesteld aan zeelucht (zoutnevel).
 - Dit kan roestvorming op het product veroorzaken.
-

- Zorg dat het product waterpas is tijdens de installatie.
 - Om trillingen of geluidshinder te voorkomen.
- Installeer het product niet waar geluid of warme lucht van de eenheid de buurt kan beschadigen of verstoren.
 - Het kan Problemen veroorzaken bij uw burens en dus ruzie.
- Controleer altijd op gas (koelmiddel) lekken na installatie of reparatie van het product.
 - Lage koelmiddelniveaus kunnen tot defecten aan het product leiden.
- Gebruik het aircosysteem niet voor speciale toepassingen als voedselconservering, de instandhouding van kunstwerken e.d. Het is een aircosysteem voor de gemiddelde consument, niet een precisiekoelsysteem.
 - Er is gevaar voor schade of verlies van eigendom.
- Blokkeer de inlaat of uitlaat van de luchtstroom niet.
 - Het kan een productfout veroorzaken.
- Gebruik een zachte doek om het apparaat te reinigen. Gebruik geen agressieve schoonmaakmiddelen, oplosmiddelen of opspattend water, enz.
 - Daardoor voorkomt brand, kortsluiting, schokgevaar en beschadiging van de kunststof onderdelen van de installatie.
- Sta niet of zet niets op het product.
 - Er is gevaar voor persoonlijk letsel en defect aan het product.
- Stop geen handen of andere voorwerpen door de luchtinlaat of -uitlaat terwijl het product in werking is.
 - Er zijn scherpe en bewegende onderdelen die persoonlijke letsels kunnen veroorzaken.
- Wees voorzichtig bij het uitpakken en installeren van het product.
 - U kunt zich aan de scherpe randen verwonden.
- Als het koelgas lekt tijdens de reparatie, raak het lekkende koelgas niet aan.
 - Het koelgas kan bevriezing (koude verbranding) veroorzaken.

- Kantel het toestel niet tijdens de verwijderen of demonteren ervan.
 - Het condenswater binnenin kan gemorst worden.
- Meng geen lucht of gassen anders dan het opgegeven koelmiddel dat in het systeem wordt gebruikt.
 - Als er lucht in het koelsysteem komt, kan de druk in het systeem extreem oplopen, hetgeen beschadiging van de apparatuur of letsel kan veroorzaken.
- Als er tijdens de installatie koelgas lekt, ventileert u onmiddellijk de ruimte.
 - Anders kan dit schadelijk zijn voor uw gezondheid.
- Demonteer het apparaat, de behandeling van de koelolie en onderdelen moet worden uitgevoerd overeenkomstig de plaatselijke en nationale normen.
- Bij lang niet gebruiken van de unit is het ten zeerste aanbevolen destroomtoevoer naar de unit niet af te sluiten.
 - Er is kans op ijsvorming.
- Als het apparaat niet wordt gebruikt en de stroomtoevoer naar het apparaat lange tijd wordt uitgeschakeld, raden we ten zeerste aan al het water in het apparaat af te tappen door een gediplomeerd persoon
 - Er is kans op ijsvorming.
- Stel uw huid en kinderen of planten niet bloot aan de koele of warme luchtstroom.
 - Dit kan schadelijk zijn voor uw gezondheid.
- Gebruik een stevige kruk of ladder tijdens het schoonmaken, onderhoud of reparatie van het product op een hoogte.
 - Wees voorzichtig en Vermijd persoonlijke letsels.
- Het is mogelijk dat het warm water niet meteen beschikbaar is tijdens de desinfectie of afhankelijk van de hoeveelheid warm water.
- Tijdens de verwarming van de vloer is het belangrijk om de minimum/maximum watertemperatuur te beperken.

- Als een andere persoon dan een erkende professional airconditioningproducten van LG Electronics installeert, repareert of wijzigt, vervalt de aanspraak op garantie.
 - Alle kosten die verband houden met reparaties zijn in dat geval de volledige verantwoordelijkheid van de eigenaar.
- Installeer de unit niet in mogelijk explosieve atmosferen.
- In de fabriek worden koudemiddelen voorgevuld in de buitenunit. Afhankelijk van de lengte en grootte van de leidingen moeten er extra koudemiddelen worden bijgevuld.
- Dit apparaat is niet bedoeld voor gebruik door personen (inclusief kinderen) met verminderde fysieke, zintuiglijke of mentale vermogens of met een gebrek aan ervaring en kennis, behalve als zij onder toezicht staan of instructie hebben gehad inzake het gebruik van het apparaat door een persoon verantwoordelijk voor hun veiligheid. Kinderen moeten altijd onder toezicht staan om ervoor te zorgen dat zij niet met het apparaat spelen.
- Dit apparaat kan worden gebruikt door kinderen vanaf 8 jaar en ouder, en door personen met verminderde lichamelijke, motorische of mentale vaardigheden of personen met gebrek aan ervaring en kennis als ze onder toezicht staan of instructies over het veilig gebruik van het apparaat hebben gekregen en de betrokken gevaren begrijpen. Kinderen mogen niet met het apparaat spelen. Reiniging en onderhoud mag niet door kinderen worden gedaan zonder toezicht.

INLEIDING TOT HET PRODUCT



Omschrijving

Nee	Naam	Nee	Naam
1	Hydro-eenheid	8	Voeding back-up verwarming*
2	Buitenunit	9	Reserveverwarming*
3	Communicatie kabel	10	Warmwatertank*
4	Verwarmingswaterleidingen	11	Stroomvoorziening warmwaterboostverwarming*
5	Afstandsbediening	12	Warmwatertankkit (PHLTA/PHLTC)*
6	Stroomvoorziening buitenunit	13	Stroomonderbreker voor warmwaterboostverwarming*
7	Stroomvoorziening binneneenheid	14	Warmwaterboostverwarming*

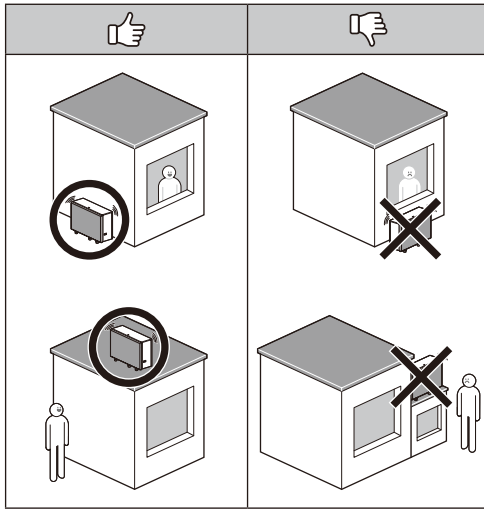
- ELCB: Aardlekschakelaar
- CB: Stroomonderbreker

* Optioneel

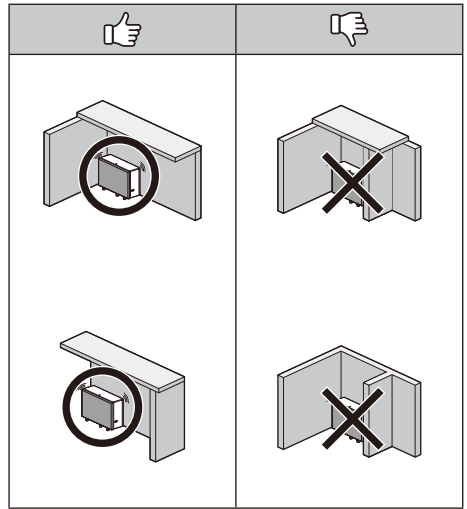
- Aanvullende informatie: Het serienummer verwijst naar de barcode op het product.
- Max toelaatbare druk Hoge kant : 3.4 MPa / Lage kant : 1.4 MPa
- Bedrijfsomstandigheden
 - Maximale bedrijfstemperatuur van het water: 75 °C
 - Minimale bedrijfstemperatuur van het water: 15 °C
 - Maximale inlaatwaterdruk: 0.3 MPa
 - Minimale inlaatwaterdruk: 0.03 MPa

Condities waarbij eenheid buiten geïnstalleerd is

Voor een rustige plek

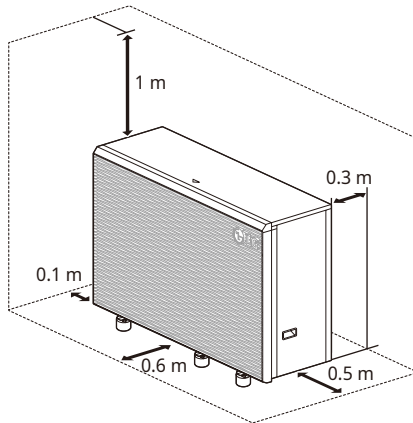


Voor goede ventilatie



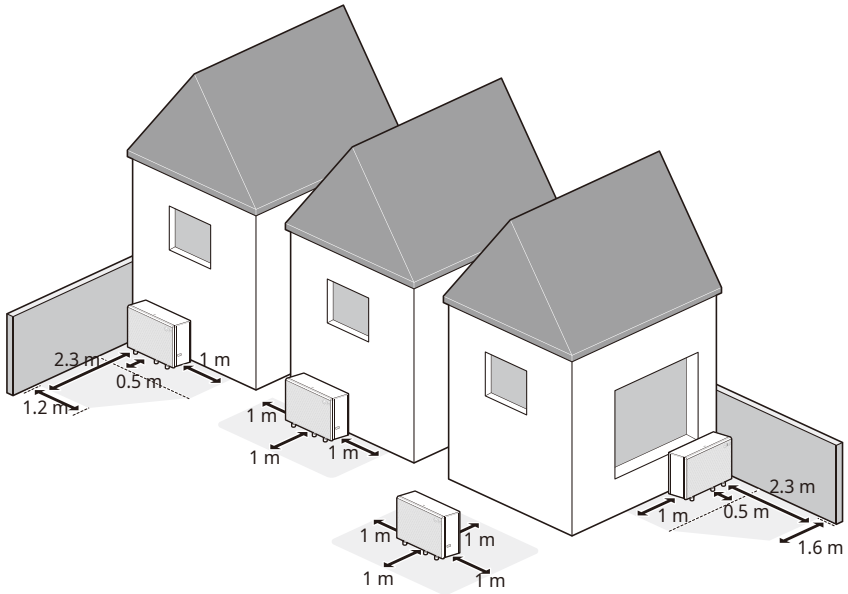
Minimale werkruimte

De volgende afstanden rond de buitenunit moeten onder alle omstandigheden worden gerespecteerd:



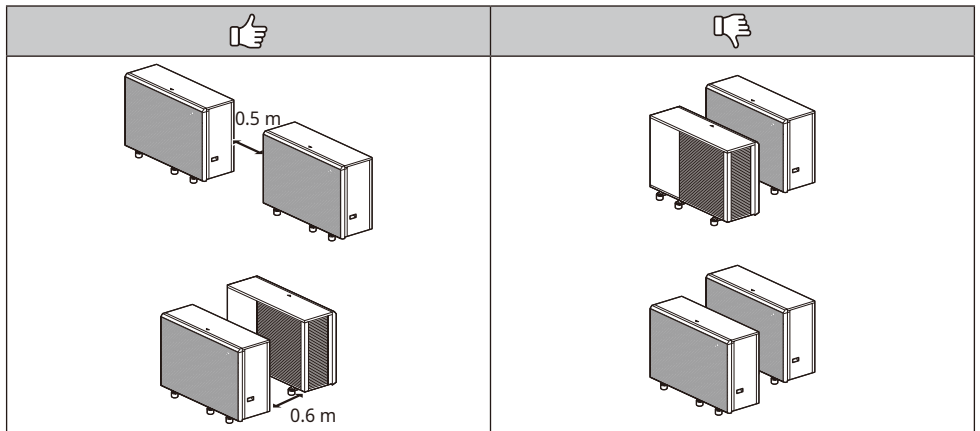
Veiligheidszone

In de hieronder aangegeven gebieden moeten speciale veiligheidsmaatregelen worden genomen. Deze gebieden moeten vrij zijn van potentiële ontstekingsbronnen, zoals elektrische schakelaars of lampen. Open vuur is ten strengste verboden!

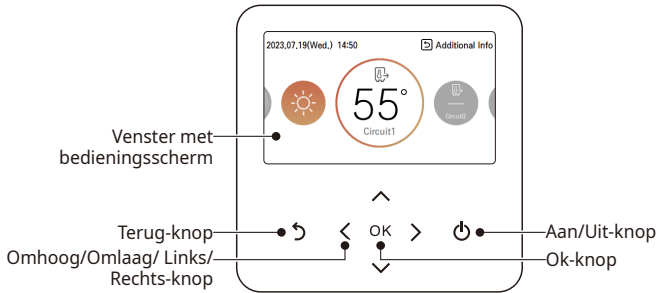


Meervoudige installatie

Houd bij het installeren van twee of meer apparaten rekening met de onderstaande installatieruimtes.



Afstandsbediening



Venster met bedieningsscherm	Werking en instellingen statusweergave
Terug-knop	Wanneer u naar de vorige stap gaat vanuit de instellingsstap van het menu
Omhoog/Omlaag/ Links/ Rechts-knop	Wanneer u de instellingswaarde van het menu wijzigt
Ok-knop	Wanneer u de instellingswaarde van het menu opslaat
Aan/Uit-knop	Wanneer u de AWHP AAN/UIT zet

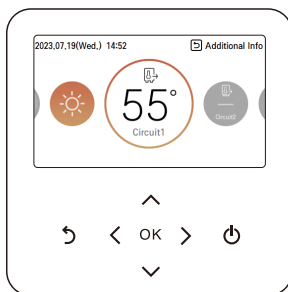
OPMERKING

- De afstandsbediening bevindt zich in de fabriek op de binnenunit. Hij kan worden verplaatst naar de woonruimte met behulp van de accessoirekit voor de afdekplaat en vervolgens worden gebruikt om de luchttemperatuur in de kamer te meten (indien van toepassing).
- Sommige functies worden mogelijk niet bediend en weergegeven, afhankelijk van het producttype.
- Het werkelijke product kan verschillen van de bovenstaande inhoud, afhankelijk van het modeltype.
- Bij het simultaan gebruik van het bedieningssysteem, wanneer er op een knop van de afstandsbediening wordt gedrukt, zal het systeem ongeveer na 1-2 minuten.

BESCHRIJVING VAN DE WERKING

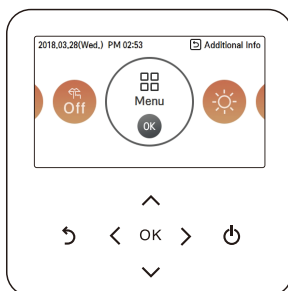
Hoofdscherm

Druk in het hoofdscherm op de [**<**, **>**] (links/rechts)]-knop om de in te stellen categorie te kiezen en u bedient het door op de [**▲**, **▼**] (omhoog/omlaag)]-knop.

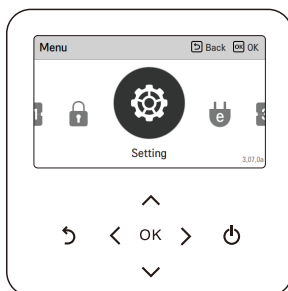


Menuscherm

Druk in het hoofdscherm op de [**<**, **>**] (links/rechts)]-knop om het menu te selecteren en druk [**OK**] om naar het detailscherm te gaan.

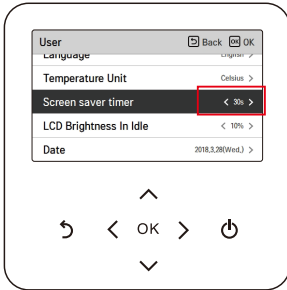


Druk in het hoofdscherm op de [**<**, **>**] (links/rechts)]-knop om de in te stellen categorie te selecteren en druk [**OK**] om naar het detailscherm te gaan.



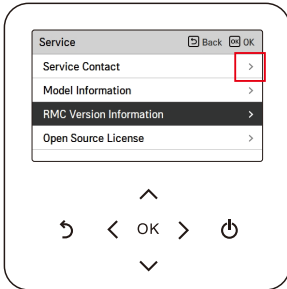
Instellingenschermb

Kies de in te stellen categorie door gebruik van de [**▲**, **▼**] (omhoog/omlaag)]-knop.



In ieder detailscherm van het menu, zoals in het vak in de linker afbeelding, wanneer de "<, >"-pictogrammen tegelijkertijd worden weergegeven, kunt u de instellingswaarde onmiddellijk toepassen door op [**<**, **>**] (links/rechts)]-knop te drukken.

- Raadpleeg de detailhandleiding voor de waarden die in elke categorie kunnen worden ingesteld.



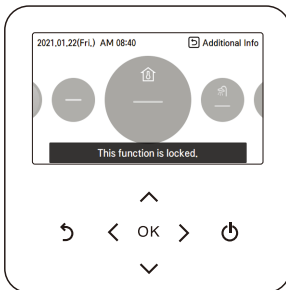
In ieder detailscherm van het menu, zoals in het vak in de linker afbeelding, wanneer enkel de ">"-pictogrammen worden weergegeven, kunt u naar het detailinstellingscherm gaan door op de [**>**] (rechts) of **OK**]-knop te drukken.

- Raadpleeg de detailhandleiding voor de waarden die in elke categorie kunnen worden ingesteld.

Pupupscherm

Het toastbericht is het bericht weergegeven onderaan het scherm wanneer een bewerking Aan/Uit staat of wanneer een functie is ingesteld/geannuleerd.

Het popup-scherm wordt hoofdzakelijk weergegeven als er een fout optreedt in het scherm.



< Toast-bericht >



< Popup-bericht >

Monitoring

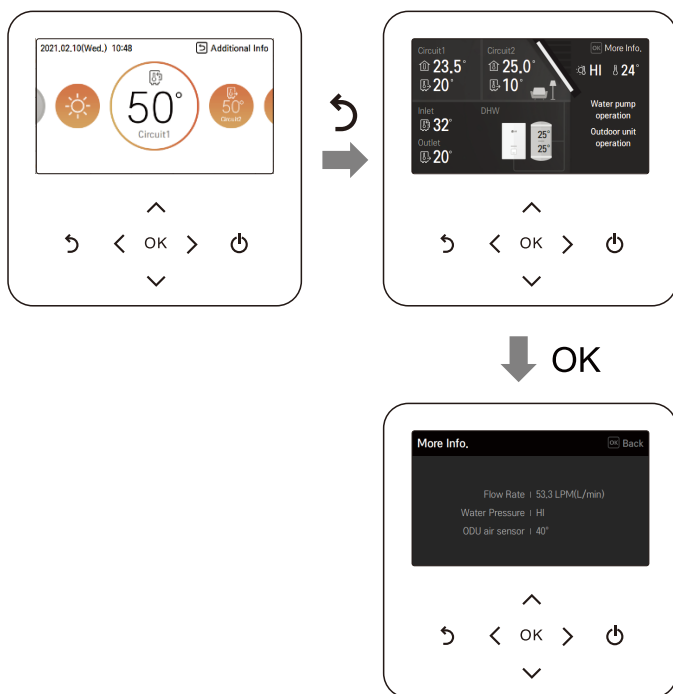
In het hoofdscherm kunt u het monitoringscherm invoeren door op de [Terug]-knop te drukken.

In het monitoringscherm, u kunt de volgend informatie checken.

- De kamertemperatuur
- De temperatuur van de waterinlaat/-uitlaat
- De werking van de waterpomp
- Het waterdebiet
- De waterdruk
- De temperatuur van de zonnewarmte
- De buitentemperatuur

OPMERKING

- Sommige informatie is mogelijk niet zichtbaar als de functie is uitgeschakeld of niet beschikbaar is voor het model.



Terugkeren naar scherm

In het hoofdscherm, na te zijn gegaan naar de categorie door op de [<, >] (links/rechts)-knop te drukken, als er geen bewerking is met de afstandsbediening, keert het na 10 seconden terug naar de basispositie van het hoofdscherm. (Basispositie: binnentemperatuur schermdeel)

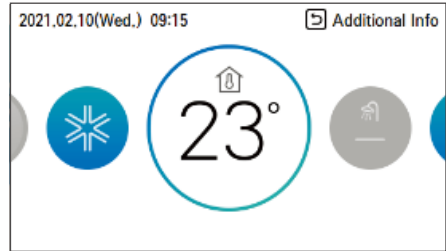
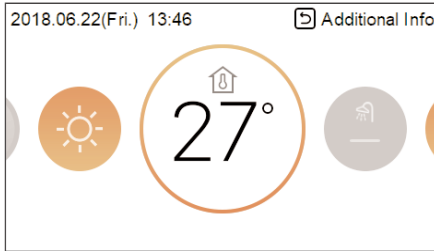
In de schermen behalve in het hoofdscherm; als er gedurende 1 minuut geen bediening is op de afstandsbediening, gaat het naar het hoofdscherm.

TEMPERATUUR INSTELLINGEN

Gewenste temperatuur instellen

U kunt gemakkelijk de gewenste temperatuur bedienen.

- Druk in het hoofdscherm op [<, > (links/rechts)]-knop om de in te stellen categorie te kiezen en u bedient het door op de [▲, ▼ (omhoog/omlaag)]-knop.
 - Bij het koelen, verwarmen en AI/auto-modus, is de gewenste temperatuur bedienen, mogelijk.



Funcie	Omschrijving
Kamertemperatuur	Kamertemperatuur + Watertemperatuur
Kamertemperatuur (Circuit1 ~ Circuit2)	De temperatuur van Circuit1 en Circuit2 kan respectievelijk worden ingesteld als de optie 2e circuit is geactiveerd in de installateursmodus.
ingesteld wanneer de optie 2e circuit wordt geactiveerd in de installatiemodus.	De instelling van de kamertemperatuur is beschikbaar wanneer de externe ruimteluchtsensor (los verkrijgbaar) is geïnstalleerd. Als de gewenste temperatuur lager is dan de watertemperatuur, wordt de verwarming niet uitgevoerd. Stel de gewenste temperatuur hoger in dan de watertemperatuur. (In de koelmodus is de gewenste temperatuur hoger dan de watertemperatuur, er wordt niet gekoeld).
Stel de gewenste temperatuur hoger in dan de watertemperatuur.	Temperatuur warmwatertank
De instelling van de temperatuur warmwatertank is beschikbaar als warmwatertank geïnstalleerd is.	Waterinlaat temperatuur

OPMERKING

- De functie kan worden geactiveerd volgens de installatie-instelling.
- Circuit 1 = Direct circuit
- Circuit 2 = Mengcircuit

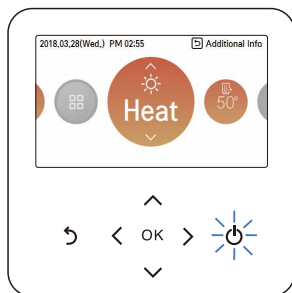
WERKING INSTELLINGEN

Aan / Uit

THERMAV™ wordt in- of uitgeschakeld.


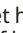
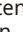

Druk op de  [Aan/Uit]-knop van de afstandsbediening.

- Al het product in gebruik is, brandt de [Aan/Uit]-knop.
- Al het product uitgeschakeld is, [Aan/Uit] achtergrondverlichting gaat uit.



Bedrijfsmodus

U kunt gemakkelijk de gewenste bedrijfsmodus bedienen.

Druk in het hoofdscherm op de [ , ] (links/rechts))-knop om de bedrijfsmodus te kiezen of home verlaten of houd categorie en druk op de [ , ] (omhoog/omlaag))-knop om de bedrijfsmodus in te stellen.

- Sommige producten kunnen bepaalde bedrijfsmodi niet ondersteunen.

Modus	Omschrijving
Koeling	Koel de kamer tot de gewenste temperatuur. Geactiveerd wanneer nr. 4 ON op de PCB DIP SW 2 van de binnenunit staat. (Raadpleeg de installatiehandleiding.)
Verwarming	Verwarm de kamer tot de gewenste temperatuur.
AI / Auto	Modus en ingestelde temperatuur worden automatisch aangepast aan de buitentemperatuur (zoals ingesteld door de installateur). Temperatuurregeling is mogelijk.

※ Als de afstandsbediening uit staat, is alleen de vorstbeveiliging ingeschakeld.

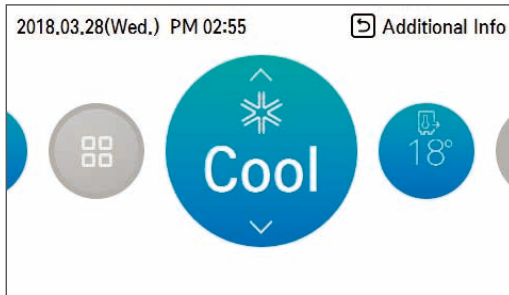
WAARSCHUWING

- Koeling mag alleen worden geactiveerd als het distributiesysteem is ontworpen om koud water te transporteren. Verkeerd gebruik kan leiden tot schade.

Koelen

De minimale insteltemperatuur voor het koelen is 5 °C.

- De gewenste temperatuur kan ingesteld worden in eenheden van 1 °C.
 - Stel de gewenste temperatuur lager in dan de watertemperatuur.
 - watertemperatuur wordt weergegeven op het standaardscherm van de afstandsbediening.
 - Als uw eenheid in koelmodus werkt en u drukt op de [Aan/Uit]-knop, dan wordt het koelen uitgeschakeld.



OPMERKING

- Geactiveerd wanneer nr. 4 ON op de PCB DIP SW 2 van de binneneenheid staat (Raadpleeg de Installateurhandleiding.)
 - De koelfunctie mag niet geactiveerd worden als het distributiesysteem niet ontworpen is om koud water te transporteren. Verkeerd gebruik kan leiden tot schade.

Wat is de 3-minuten uitstelfunctie?

Nadat het koelen is gestopt, als het product meteen is gestart, de reden waarom er geen koud water uitkomt, is dat het de functie is om de compressor te beschermen.

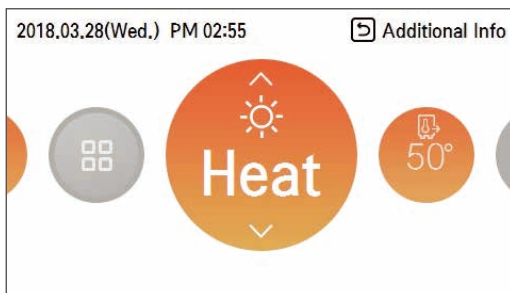
De compressor start na 3 minuten en er komt koude wind uit.

OPMERKING

- De compressor start na 3 minuten en er komt koude wind uit.
- Bij het koelen, kunt u de gewenste temperatuur kiezen tussen 5 °C ~ 27 °C.
- Het gunstige temperatuurverschil tussen de waterinlaattemperatuur en uitlaattemperatuur is 5 °C.

Verwarmen

- De gewenste temperatuur kan ingesteld worden in eenheden van 1 °C.
 - Stel de gewenste temperatuur hoger in dan de watertemperatuur.
 - Watertemperatuur wordt weergegeven op het standaardscherm van de afstandsbediening.
 - Als uw eenheid in verwarmmodus werkt en u drukt op de **[Aan/Uit]**-knop, dan wordt het verwarmen uitgeschakeld.



OPMERKING

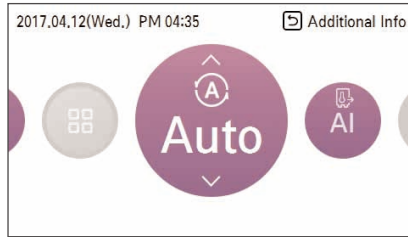
Bij het verwarmen varieert het bereik van de temperatuurinstelling per model.

- U kunt de gewenste temperatuur instellen binnen een bereik van 15 °C ~ 75 °C.
 - Wanneer de elektrische backupverwarming niet wordt gebruikt, kan de minimumtemperatuur van het water worden ingesteld tussen 34 °C en 20 °C.
-

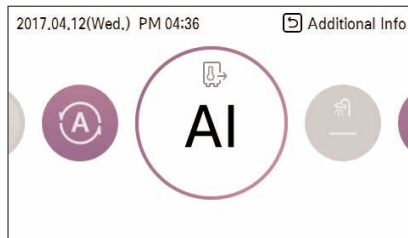
AI / Auto-bedrijf

Om energie te besparen en het hoogste comfort te bieden, volgt de insteltemperatuur de buitentemperatuur. Als de buitentemperatuur daalt, zal de verwarmingscapaciteit voor het huis automatisch toenemen om dezelfde kamertemperatuur te behouden. Alle parameters worden door de installateur ingesteld tijdens de opstartprocedure en worden aangepast aan de kenmerken van de locatie.

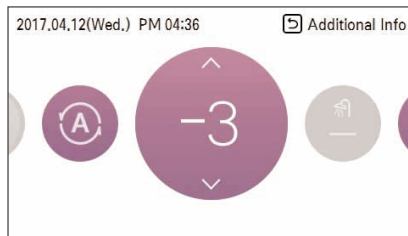
- 1 Selecteer AI / Auto-modus.



- 2 Selecteer de gewenste temperatuurcategorie



- 3 Stel het gewenste temperatuurniveau in door op [▲, ▼ (omhoog/omlaag)] te drukken.

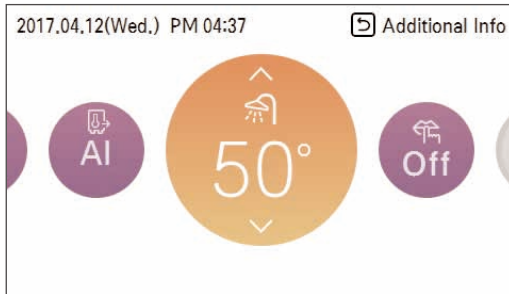


OPMERKING

- De automatische temperatuur (ingesteld door de installateur) kan indien nodig worden aangepast.
 - -5 ~ -1: De vooraf ingestelde temperatuurcurve wordt met 1 tot 5 graden verlaagd.
 - AI: Vooraf ingestelde temperatuur blijft behouden.
 - 1 ~ 5: De vooraf ingestelde temperatuurcurve wordt 1 tot 5 graden verhoogd.
 - <Temperatuuraanpassingsstap (eenheid: graden)>
 - 5, -4, -3, -2, -1, 0, 1, 2, 3, 4, 5
 - ← Kouder Warmer →
 - Raadpleeg de installatiehandleiding voor gedetailleerde uitleg en begeleiding bij het instellen van de weersafhankelijke werking.
-

Warm water verwarmen

Functie voor het al dan niet gebruik van een geïnstalleerde warmwatertank



OPMERKING

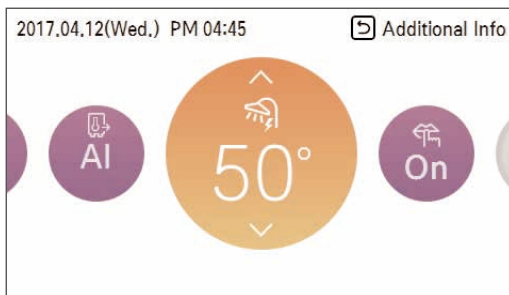
- Deze functie wordt niet gebruikt wanneer de warmwatertank niet geïnstalleerd is.
- Als u meer informatie wenst, raadpleeg de functie over het deel van de installatie-informatie.

Snel warmwatertank verwarmen

Als er een dringende vraag is voor de verwarming warm water, kan Snel warmwatertank verwarmen- modus worden gebruikt om de tijd te verminderen om de gewenste temperatuur van de warmwatertank te bereiken door de verwarming van de warmwatertank te forceren.

Na het bereiken van de gewenste temperatuur van de warmwatertank of door invoer van de gebruiker om te stoppen, wordt de Snel warmwatertank verwarmen beëindigd.

- 1 Druk een seconde op [**Terug**]-knop gefocust op de werking van de verwarming van het warm water.



OVERZICHT EINGEAARSINSTELLINGEN

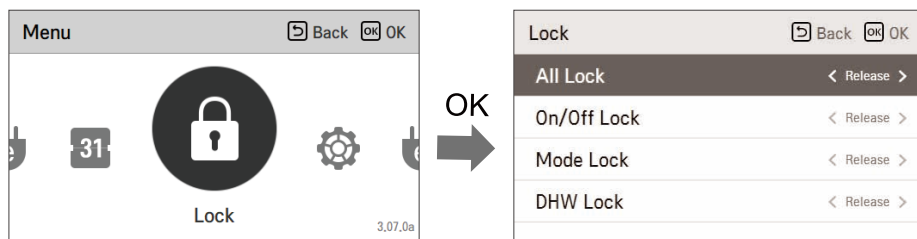
Menustructuur

Menu		
	→ Vergrendelen	
	→ Alle slot 32
	→ On/Off slot 32
	→ Mode slot 32
	→ DHW-vergrendeling 32
	→ Planning	
	→ Schema weergeven 34
	→ Roosters en bewerken 35
	→ Uitzondering Day 37
	→ Lage ruis-modus tijd 38
	→ SWW-hercirculatieschema 39
	→ Energie	
	→ Energie/calorie 41
	→ Energie-instelling 41
	→ Functie	
	→ Instelling 42
	→ Verbinding maken met Wi-Fi 43
	→ Ketel van derde 44
	→ Instelling watertemperatuur 45
	→ Modus voor sanitair warm water 46

→	Gebruiker	47
→	→	Taal 48
→	→	Temperatuur Unit 49
→	→	Screen saver timer 50
→	→	LCD-helderheid in de standby 50
→	→	Datum 51
→	→	Tijd 52
→	→	Summer Time 53
→	→	Wachtwoord 54
→	→	Schema reset 55
→	→	Thema 56
→	→	Automatisch terug naar hoofdscherm 56
→	→	System Reboot 56
→	Service	57
→	→	Model informatie 58
→	→	RMC versie-informatie 58
→	→	Open Source-licentie 58

INSTELLINGEN VERGREDELING

Hoe instellingen vergrendeling instellen



Vergrendeling instellen - alle, aan/uit, modus, vergrendeling warm water

- Het is de functie voor de knopbediening van de afstandsbediening zodat kinderen of andere personen het niet zonder toestemming kunnen gebruiken.
- Het is de functie voor het beperken van de gewenste temperatuur die kan ingesteld worden in de bekabelde afstandsbediening.

Modus	Omschrijving
Alle slot	Het vergrendelt alle knopbedieningen van de afstandsbediening.
On/Off slot	Het vergrendelt Aan/Uit-knop van de afstandsbediening.
Mode slot	Het vergrendelt de knop voor de bedrijfsmodus van de afstandsbediening.
DHW-vergrendeling	Vergrendelen Het vergrendelt de Aan/Uit-knop van de warmwater-werking van de afstandsbediening.

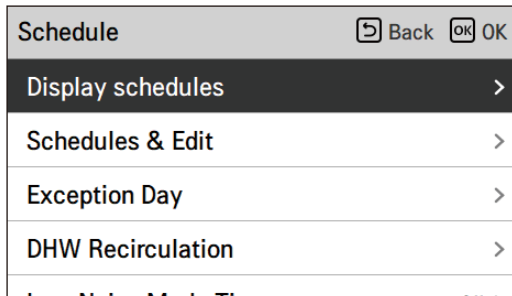
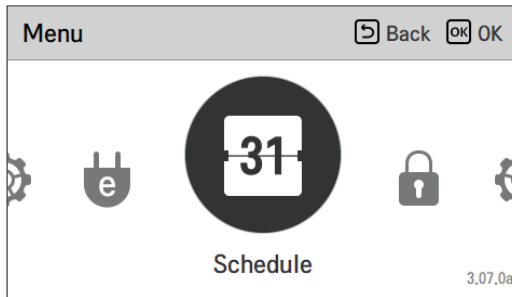
OPMERKING

- Water-vergrendeling wordt niet gebruikt als er geen warmwatertank geïnstalleerd is.
- In de centrale bediening, wanneer de instelling van de centrale temperatuurbediening is vergrendeld, worden de instellingen voor de vergrendeling van de temperatuur van de bedrade afstandsbediening gewist.
- De temperatuursverandering door externe uitrusting wordt weerspiegeld, ongeacht het temperatuurbereik van de afstandsbediening.

PLANNING INSTELLINGEN

Hoe de planning invoeren

- Er zijn 4 opties in de planningsformule, afhankelijk van de productfunctie.
 - Kamer: Ruimteverwarming en -koeling
 - SWW: Warmwaterverwarming
 - Warmwaterboiler: Heetwaterboostboiler
 - Warmwaterrecirculatie: Warmwaterrecirculatiepomp



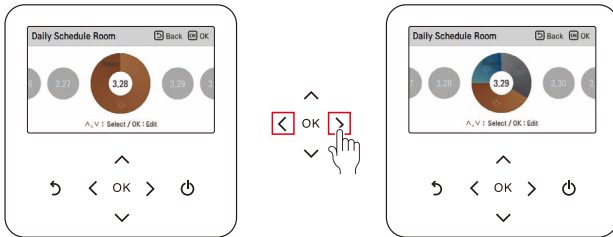
OPMERKING

- Hoewel er een verwarmers is voor de optie voor het plannen van warm watertank, kan deze niet worden geactiveerd in het geval van ontsmettingsinstelling.

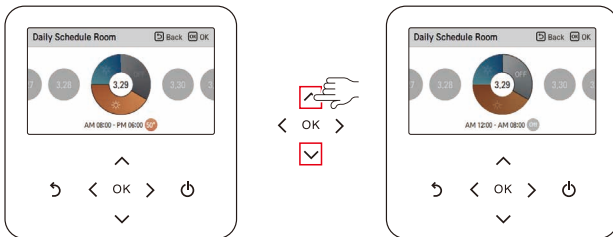
Schema weergeven

Het is de functie die de status van de timer (planning) die in de afstandsbediening is opgeslagen, kan controleren.

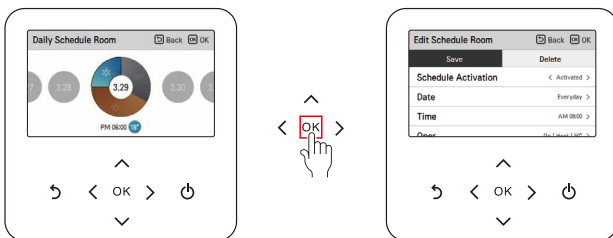
- Selecteer in de planningslijst de statuscategorie van de dagelijkse planning en druk op **[OK]** om naar het statusscherm met dagelijkse planningsdetails te gaan.
- U kunt de afstandsbediening [**<**, **>** (links/rechts)]-knop om de timerinformatie van andere datums te controleren.



- U kunt de afstandsbediening [**^**, **v** (links/rechts)]-knop om andere datums van de timerinformatiete controleren.



- Selecteer de timerinformatie en druk op de knop **[OK]** om naar het bewerkingsscherm van de betreffende timer te gaan.



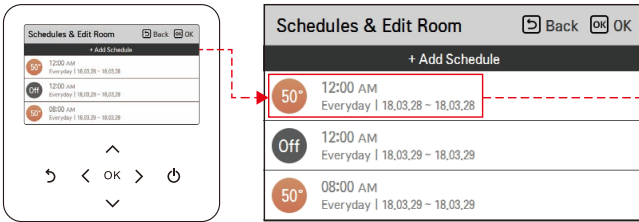
OPMERKING

- In het statusscherm van de dagelijkse planning, zelfs als de timer (planning) is ingesteld, als de overeenkomstige datum is aangeduid als een uitzonderlijke datum, wordt de planning niet uitgevoerd.
- Minder dan 5 planningen per dag is aanbevolen.

Roosters en bewerken

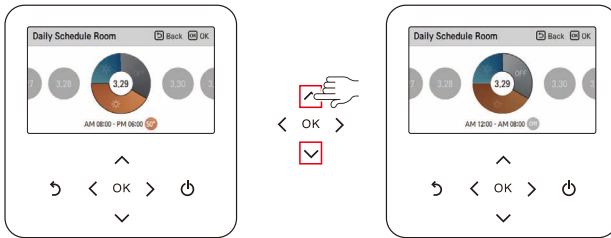
Het is de functie die de status van de timer (planning) die in de afstandsbediening is opgeslagen, kan controleren.

- Selecteer in de planningslijst de statuscategorie van de dagelijkse planning en druk op **[OK]** om naar het detailscherm met de dagelijkse planningsstatus te gaan.
- U kunt de afstandsbediening [**<**, **>** (links/rechts)]-knop om andere datums van de timerinformatie te controleren.

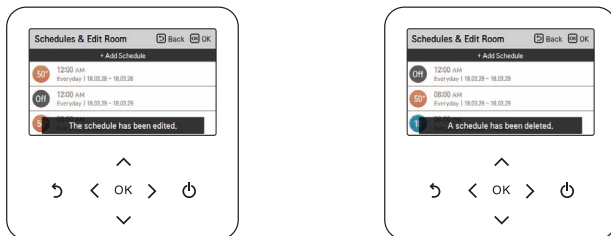


U kunt de bedieningsinformatie (Bediening Aan/Uit, bedrijfsmodus, gewenste temperatuur), tijmrtijd, periode en dag van de week controleren.

- U kunt de opgeslagen timerinformatie van de planning bewerken.
 - Kies de te bewerken planning met behulp van de [**▲**, **▼** (omhoog/omlaag)]-knop en druk op **[OK]**-knop om naar het bewerkingsscherm te gaan.



- Selecteer de timerinformatie en druk op de knop **[OK]** om naar het bewerkingsscherm van de betreffende timer te gaan.



< Als planning gewijzigd is >

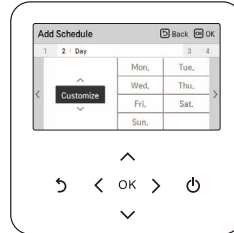
< Als planning verwijderd is >

Roosters en bewerken - Voeg Schedule

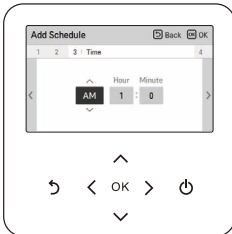
Beschrijving van elke fase in schema toevoegen



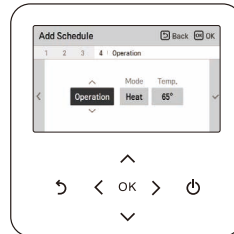
Stadium 1 Periode-instelling



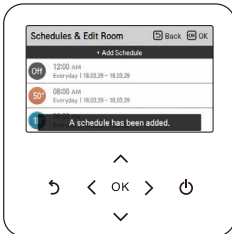
Fase 2. Instelling dag van de week



Stadium 3. Tijdsinstelling



Stadium 4 Werking instelling



Planning toevoegen voltooid

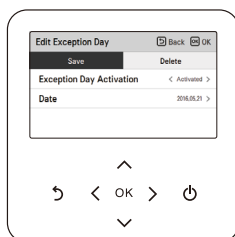
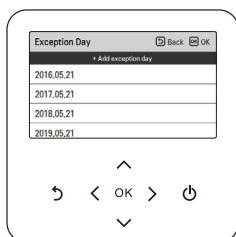
- In 'Stadium 1', stelt het de periode om de timer uit te voeren in.
- In 'Stadium 2', stelt het de dag van de week om de timer uit te voeren in.
 - U kunt 'Dagelijks/Weekend/Weekdagen/Individuele selectie' kiezen.
- In 'Stadium 3', stelt het de starttijd van de timer in.
- In 'Stadium 4', stelt het de informatie voor de timerbediening in.
 - Als 'Stop' geselecteerd is, kunt u de modus/temperatuur niet instellen.

Als stadia 1-4 zijn voltooid, samen met het bericht van 'planning is toegevoegd', gaat het naar het Bekijken en Bewerken van plannings scherm.

Uitzondering Day

Het is de functie voor het automatisch stoppen van de werking op de ingestelde timerdag.

- Kies in de planningslijst de categorie uitzonderingsdag en druk op de [OK]-knop om te gaan naar het detailscherm bepaling Uitzonderingsdag.
- In de uitzonderingsdag kunt u de informatie van de uitzonderingsdag, opgeslagen in de afstandsbediening controleren en toevoegen/wijzigen/wissen.
 - Om een uitzonderingsdag toe te voegen, bepaal in het detailscherm voor registratie van de uitzonderingsdag jaar/maand/dag en druk op de [OK]-knop om de uitzonderingsdag op te slaan.
 - Kies de te bewerken Uitzonderingsdag met behulp van de [▲, ▼ (omhoog/omlaag)]-knop en druk op de [OK]-knop om naar het bewerkingsscherm te gaan.

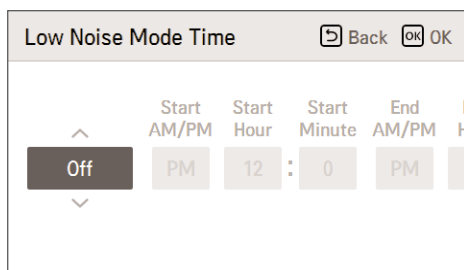
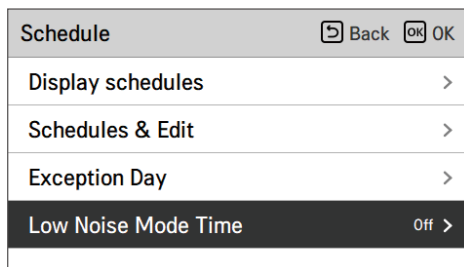


- In het bewerkingsscherm voor de uitzonderingsdag, kunt u de overeenkomstige instellingeninhoud B689 van de uitzonderingsdag controleren, wissen/wijzigen.
- Als u de informatie van de uitzonderingsdag wijzigt, moet u deze opslaan na het wijzigen.

Lage ruis-modus tijd

Het is de functie om de start- en eindtijd in te stellen van de bedrijfsmodus van de lagegeluidsmodus van de buiteneenheid.

- Na de instelling van de start- en eindtijd, druk op de [OK]-knop om naar de bovenste niveaulijst te gaan.
- Als de starttijd en de huidige tijd gelijk zijn, wordt de lagegeluids bedrijfsmodus van de buitenunit ingevoerd en in het monitoringscherm wordt het bericht 'in lagegeluids bedrijfsmodus van buitenunit' weergegeven.
- Als de eindtijd en de huidige tijd gelijk zijn, dan wordt de lagegeluids bedrijfsmodus van de buiteneenheid gewist.



OPMERKING

- De tijdsinstellingsfunctie voor de laaggeluidmodus kan alleen worden ingesteld als de installateursinstellingen van de functie M/S van de buitenunit als "Master" is ingesteld.
- Tijdsinstellingsfunctie voor laaggeluidmodus is slechts voor enkele producten beschikbaar.

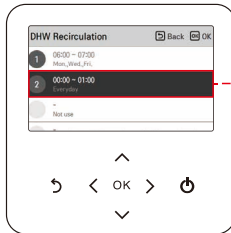
! LET OP

- Als u de werking laaggeluidmodus invoert, kan de koelcapaciteit verlaagd worden.

SWW-hercirculatieschema

In deze functie kan de status van de hercirculatiel timer van de SWW (planning) worden gecontroleerd die is opgeslagen op de afstandsbediening.

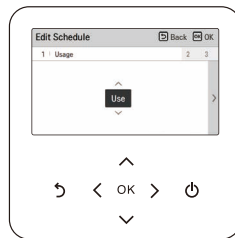
- Selecteer, in de lijst met schema's, de categorie voor de status van het dagelijks hercirculatieschema van de SWW en druk op de knop **[OK]** om het detailscherm van de status van het dagelijks schema te openen.



U kunt de ingestelde tijd, periode en dag van de week controleren.

- Het SWW-recirculatieschema kan maximaal 4 keer worden ingesteld.

- Selecteer de timerinformatie en druk op de knop **[OK]** om naar het bewerkingsscherm van de betreffende timer te gaan.

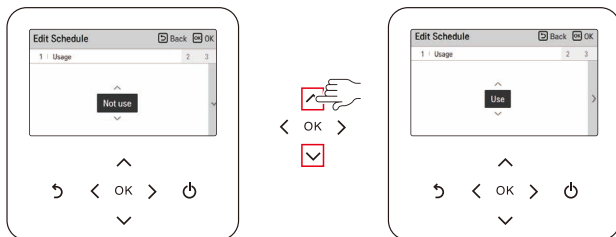


OPMERKING

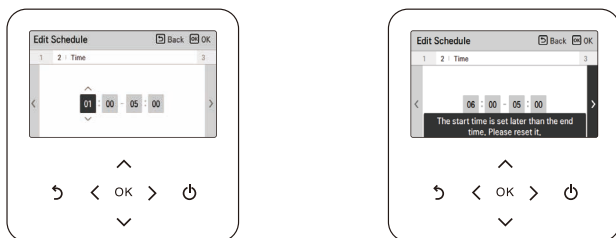
- Deze functie is niet standaard.
- Het kan worden geactiveerd, na het instellen van de waarde in de installatiemodus.
- De recirculatiefunctie wordt alleen geactiveerd als de "Recirculatielijd" (instelling installateur) extra is ingesteld. Raadpleeg de installatiehandleiding.

Beschrijving van elke fase in schema toevoegen

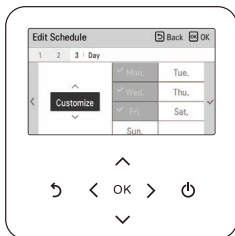
- Fase 1. Gebruikinstelling
 - Hiermee stelt u het gebruik van de timerinstelling in.
 - Selecteer 'Gebruiken' om naar de volgende fase te gaan



- Fase 2. Tijdsinstelling
 - Hiermee stelt u de periode in waarbinnen de timer moet worden uitgevoerd.
 - De eindtijd kan niet eerder zijn dan de begintijd.



- Fase 3. Instelling dag van de week
 - De dag van de week wordt ingesteld waarop de timer moet worden uitgevoerd.
 - U kunt 'aanpassen / weekend / weekdag / dagelijks' selecteren.

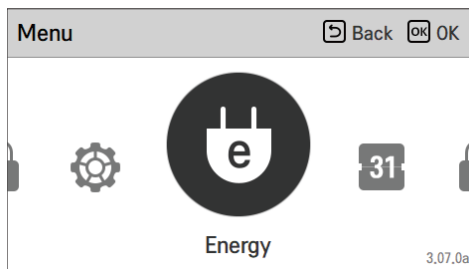


OPMERKING

- Als u in stap 1 na het voltooiën van het instellen van het schema opnieuw 'Niet gebruiken' selecteert, werkt de timer niet, maar de instellingswaarde blijft behouden en als u opnieuw 'Gebruiken' selecteert, kan dezelfde instellingswaarde worden gebruikt.

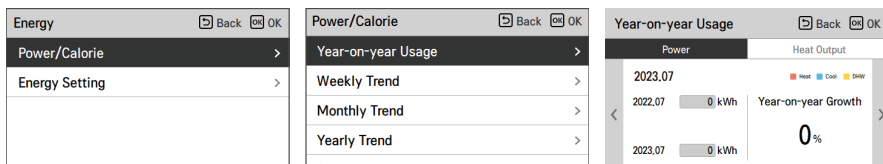
INSTELLING VOOR ENERGIEBEWAKING

Het geeft nuttige informatie over de energie- en stroomopname gedurende de week/maand/jaar. Als u de optie "Energie" opent, worden deze op het scherm weergegeven.



Energie/calorie

De informatie omvat het stroomverbruik / de geproduceerde warmte en de jaarlijkse trend.

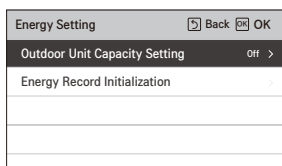


OPMERKING

- De berekende geproduceerde warmteafgifte en het vermogen zijn een schatting, de nauwkeurigheid kan niet worden gegarandeerd.
- De energiegegevens mogen NIET worden gebruikt om te worden gefactureerd of om stimulerings- en subsidiemaatregelen van de overheid aan te vragen.
- Als er antivriesmiddel wordt gebruikt (de korte antivriespen (CN_ANTL_SW) moet open staan en schakelaar nr. 8 in optie SW 1 moet aan staan), dan wordt de geproduceerde warmte NIET berekend en ook niet weergegeven op de gebruikersinterface. Dit komt omdat de toename van de vloeistofviscositeit de nauwkeurigheid van de debietmeting en dus de nauwkeurigheid van de warmtemeting onbetrouwbaar maakt. In dit geval moet een gekalibreerde externe meter worden gebruikt.

Energie-instelling

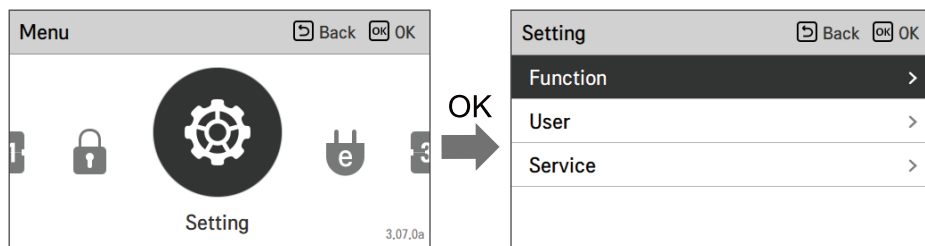
Daarnaast zijn er verschillende energie-instellingen mogelijk, zoals hieronder weergegeven. Als de huidige waarde de gedefinieerde streefwaarde bereikt, wordt u gewaarschuwd op het display



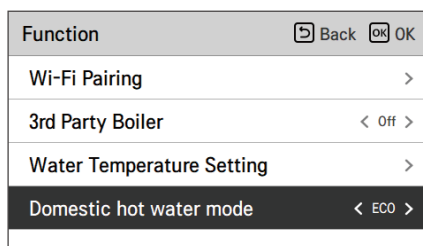
FUNCTIE INSTELLINGEN

Hoe functie-instellingen invoeren

Om in het menu te gaan dat onderaan wordt weergegeven, moet u als volgt in het functie-instelmenu gaan.

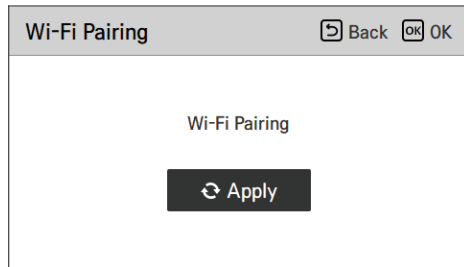
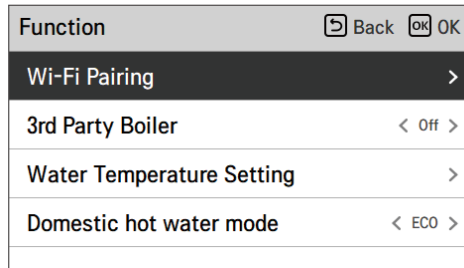


Functie-instelling



Verbinding maken met Wi-Fi

Het is de functie om op afstand te besturen via een netwerk met buitenunit.



Ketel van derde

OPMERKING

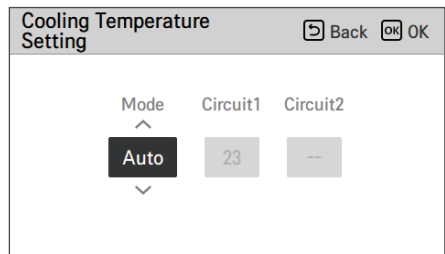
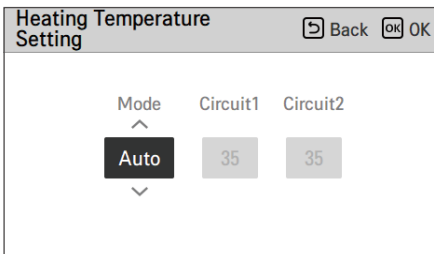
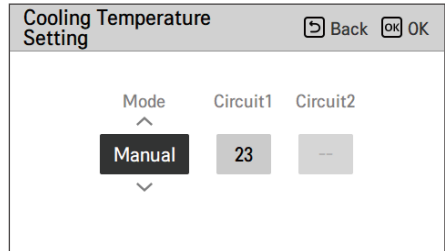
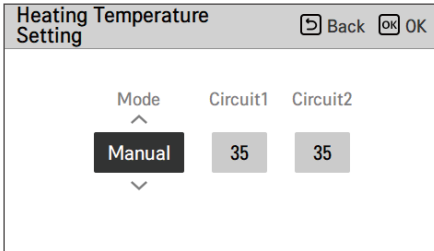
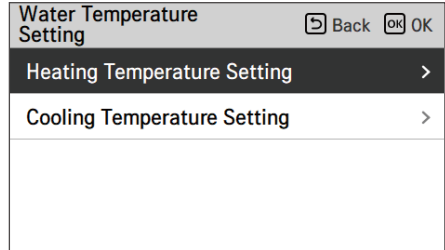
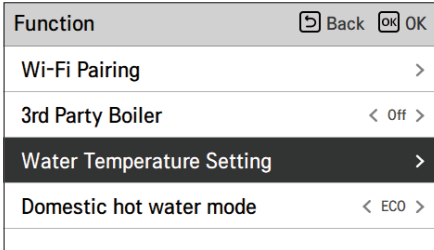
- Deze functie is niet standaard.
 - Het kan worden geactiveerd, na het instellen van de waarde in de installatiemodus.
-

Function	Back	OK
Wi-Fi Pairing		>
3rd Party Boiler	< On	>
Water Temperature Setting		>
Domestic hot water mode	< ECO	>

De aan / uit-modus van deze optie wordt geopend door eenvoudig op de knop "<" of ">" te drukken.

Instelling watertemperatuur

Als u lucht+watertemperatuurregeling kiest, wordt deze optie weergegeven op het scherm voor het instellen van functies. Dit is de functie om de bovengrens van de watertemperatuur in te stellen terwijl de unit wordt geregeld op basis van de luchttemperatuur in de kamer.



Waarde	Omschrijving
Handmatig	Handmatig de gewenste watertemperatuur voor de verwarmings- en koelmodus instellen
Automatisch	Het automatisch instellen van de gewenste watertemperatuur is afhankelijk van de seizoensgebonden automatische modus

OPMERKING

- Deze functie is niet standaard.
- Het kan worden geactiveerd, na het instellen van de waarde in de installatiemodus.
- Dit kan per model verschillen.

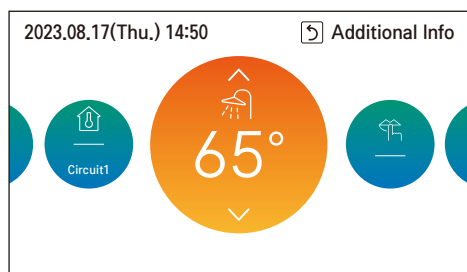
Modus voor sanitair warm water

U kunt de modus Huishoudelijk warm water (Comfort / Eco) kiezen door op de knop [<, > (links/rechts)] te drukken.

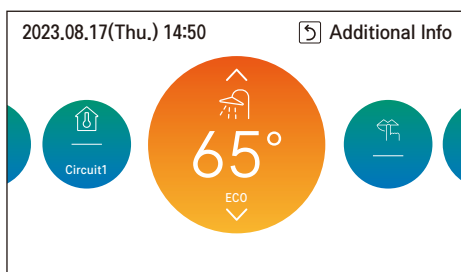
De Eco-modus is een werkingsmodus die de elektriciteitsrekening kan verlagen en de efficiëntie kan verbeteren.

De Eco-modus heeft een relatief langzame stijging van de warmwatertemperatuur vergeleken met de Comfort-modus.

Function	Back	OK
Wi-Fi Pairing		>
3rd Party Boiler	< Off	>
Water Temperature Setting		>
Domestic hot water mode	< ECO	>



Standaard (Comfort-stand)

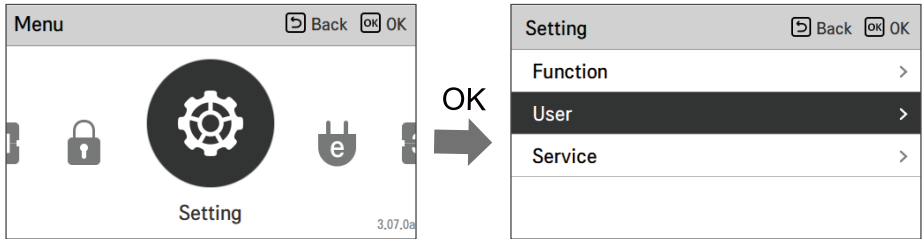


Eco-modus

GEBRUIKSINSTELLING

Hoe gebruikersinstelling invoeren

Om in het menu te gaan dat onderaan wordt weergegeven, moet u als volgt in het menu gebruikersinstellingen gaan.



Gebruiksinstelling

- U kunt de gebruiksfuncties voor het product instellen.
- Sommige functies zijn bij bepaalde producttypes mogelijk niet beschikbaar.

Taal

Stel de taal in die moet worden weergegeven op de afstandsbediening.

User	Back OK
Language	English >
Temperature Unit	Celsius >
Screen saver timer	< 30s >
LCD Brightness In Idle	< 10% >
Date	2022.7.31(Fri) >

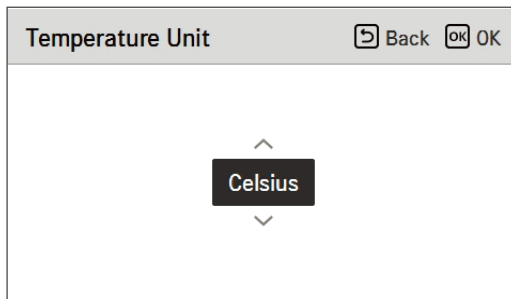
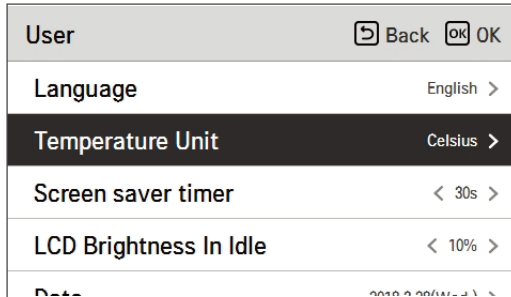


Language	Back OK
Language ^ English v	

Taal		
한국어	English	Français
Deutsch	Italiano	Español
Русский	Polski	Português
中国	Čeština	Türk
Nederlands	Românesc	ελληνικά
Magyar	Български	Srpski
Hrvatski	Slovenščina	Dansk
українська		

Temperatuur Unit

Stel de temperatuur eenheid in die moet worden weergegeven op de afstandsbediening.



Waarde	Celsius
	Fahrenheit

LET OP

- Het is mogelijk dat de functie temperatuureenheid niet werkt of anders werk bij sommige producten.
- U kunt de temperatuureenheid niet instellen in de slave-bedrade afstandsbediening

Screen saver timer

Pas het scherm Uit-tijd van de afstandsbediening aan.

User	Back OK
Language	English >
Temperature Unit	Celsius >
Screen saver timer	< 30s >
LCD Brightness In Idle	< 10% >

Waarde		
15 sec	30 sec (standaard)	1 min

LET OP

- Als er een langer stand-by-scherm wordt gekozen, kan de levensduur van de LCD afnemen.

LCD-helderheid in de standby

Pas de helderheid van het scherm van de afstandsbediening aan.

User	Back OK
Language	English >
Temperature Unit	Celsius >
Screen saver timer	< 30s >
LCD Brightness In Idle	< 10% >

Waarde			
0 %	10 % (standaard)	20 %	30 %

LET OP

- Als er een helder stand-by-scherm wordt gekozen, kan de levensduur van de LCD afnemen.

Datum

Stel de datum in die moet worden weergegeven op de afstandsbediening.

User	Back OK OK
LCD Brightness Injure	10.70
Date	2023.7.22(Sat.) >
Time	08:39 >
Summer Time	Off >
Password	Off >



Date			Back OK OK
<	Month	Day	
2023	7	22	
>			

Tijd

Stel de tijd in die moet worden weergegeven op de afstandsbediening.

- In het scherm kan de tijdweergave worden gepresenteerd in de vorm van AM / PM of 24-uursstandaard.

User	Back OK OK
LCD Brightness in %	10%
Date	2023.7.22(Sat.) >
Time	08:39 >
Summer Time	Off >
Password	Off >



Time				Back	OK	OK
Time Format	Hour	Minute				
24 Hours	09	:	54			

Time				Back	OK	OK
Time Format	AM/PM	Hour	Minute			
12 Hours	AM	9	:	54		

Summer Time

Stel de datums voor de zomertijd in op de afstandsbediening.

- Zomertijd: Het systeem om de tijd met 1 uur vooruit te zetten vanaf de lente wanneer de dag langer wordt en keer terug in de herfst als de dag korter wordt.
- Wanneer het 02:00 wordt op de startdatum van de zomertijd, verandert de huidige tijd in 03:00 en wanneer deze 02:00 van de zomertijd wordt, verandert de huidige tijd in 01:00.

User	Back OK OK
LCD Brightness in %	100%
Date	2023.7.22(Sat.) >
Time	08:39 >
Summer Time	Off >
Password	Off >

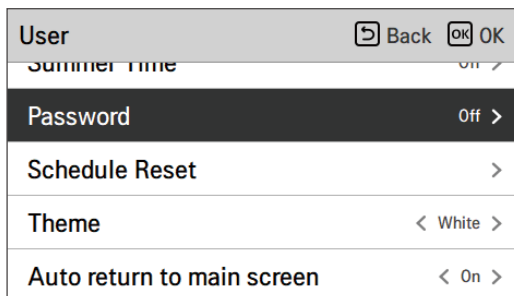


Summer Time					Back OK OK
<	Month	Day	-	Month	Day
Off	1	1	-	1	1
>					

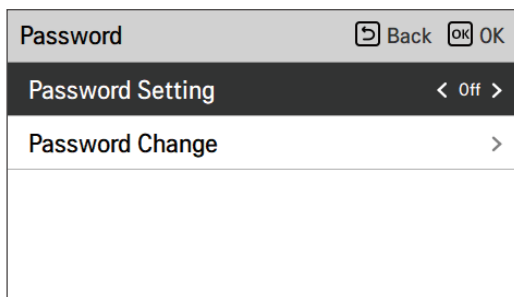
Wachtwoord

Stel het wachtwoord in om onbevoegde wijzigingen aan de instellingen van de afstandsbediening te voorkomen.

- Als het wachtwoord is ingesteld, als u naar "menu-instellingen" gaat, moet u wachtwoord ingeven om naar de instellijst te gaan.
- Als u het wachtwoord vergeten bent, kunt u het wachtwoord initialiseren met behulp van de installateursinstellingen "Wachtwoord initialiseren".
- Het geïnitieerde wachtwoord is '0000'.



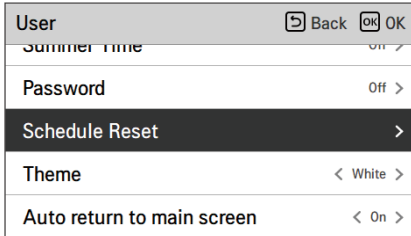
OK
➔



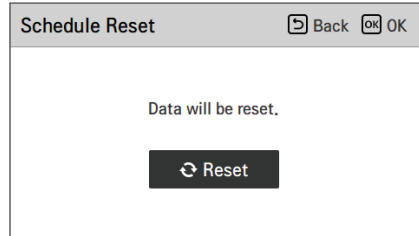
Schema reset

Initialiseer alle timerinstellingen op de afstandsbediening.

- Open het scherm 'Schedule Reset' en druk op de knop **[Aan/Uit]** om Slee/Simple timer, On/Off timer, schema's en uitzonderingsdagen in de afstandsbediening te resetten.

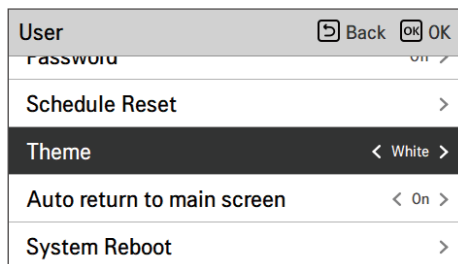


OK
➔



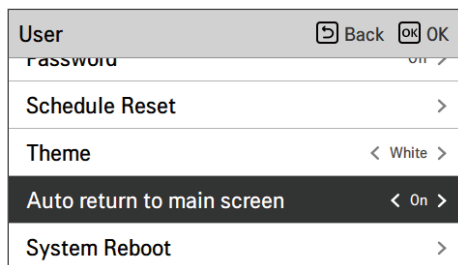
Thema

Stel het thema van het scherm van de afstandsbediening in.



Automatisch terug naar hoofdscherm

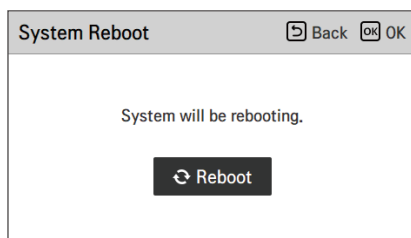
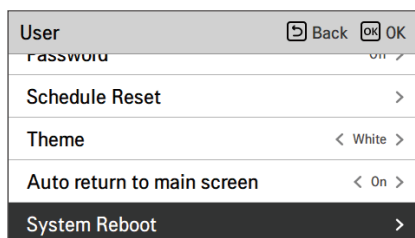
Instellen van de modus automatisch terug



System Reboot

Herstart de afstandsbediening.

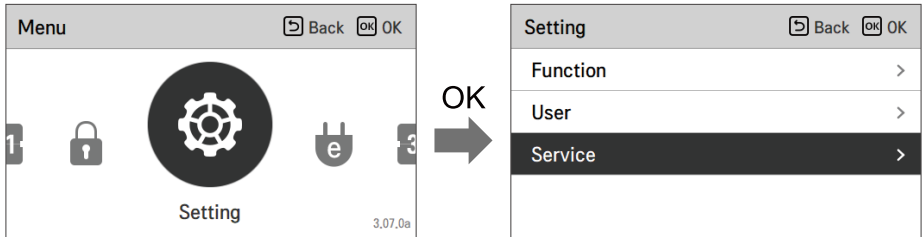
- Kies in de lijst met gebruikersinstellingen de instelcategorie systeem opnieuw opstarten en druk op de [OK]-knop om te gaan naar het detailscherm te gaan.
 - Als u in het detailscherm op de [OK]-knop drukt wordt een popup-bericht weergegeven, druk op de [OK]-knop om het systeem opnieuw op te starten.
 - Voor een geforceerde reset, druk gedurende 5 seconden op [Aan/Uit + Terug]-knop om het systeem opnieuw op te starten



SERVICE-INSTELLING

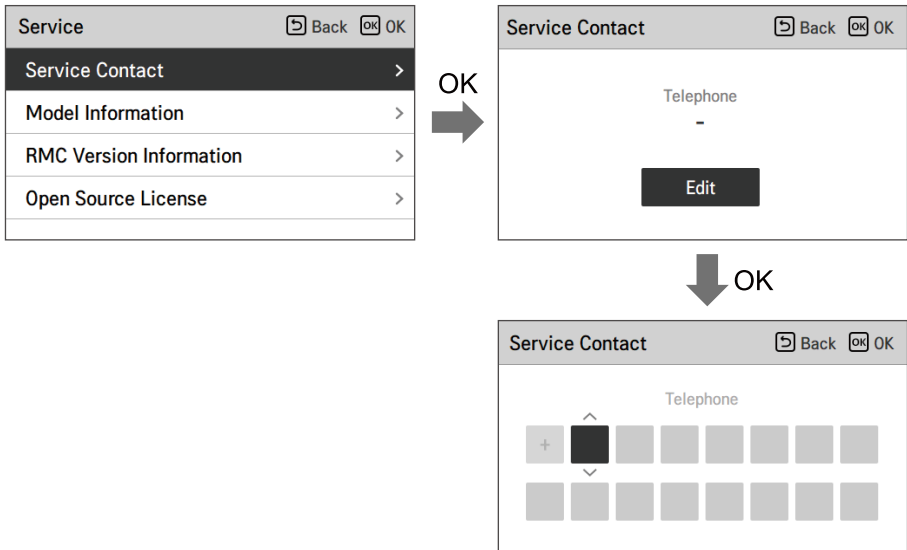
Hoe service-instelling invoeren

Om het menu te openen dat onderaan wordt weergegeven, moet u als volgt het service-instellingenmenu openen.



Service contact

Bekijk Service Contact voor het servicenummer. Hiervoor moet vooraf een telefoonnummer worden ingevoerd. Vraag om het telefoonnummer in te voeren bij het installeren.



Model informatie

Modelinformatie bekijken (model / serienummer / capaciteit)

Service	Back	OK
Service Contact	>	
Model Information	>	
RMC Version Information	>	
Open Source License	>	

Model Information	Back
Indoor Unit AWHP	
└ Model FHNW1660C0	
└ Serial number 20230605CW2	
Outdoor Unit Single	
└ Model FHBW166B0	
└ Serial number 212KCB0YW57	
Capacity 16kW (54/55kBtu/h)	

RMC versie-informatie

Modelinformatie bekijken (model / serienummer / capaciteit)

Service	Back	OK
Service Contact	>	
Model Information	>	
RMC Version Information	>	
Open Source License	>	

RMC Version Information	Back
Indoor Unit Main : SAA43794502(2DBC) EEPROM : SAA43794602(3C21)	
Outdoor Unit Main : SAA44224001(E293) EEPROM : SAA44224101(8536)	
SW Version 3.07.0a(Master)	

Open Source-licentie

Modelinformatie bekijken (model / serienummer / capaciteit)

Service	Back	OK
Service Contact	>	
Model Information	>	
RMC Version Information	>	
Open Source License	>	

Open Source License	Back
LGE Open Source Software Notice	
Product Type	HVAC WIRED REMOTE CONTRC
Model Number/Range	RS3 Wired Remote Controller
Those products identified by the Product Type and Model Range above from LG Electronics, Inc. ("LGE") contain the open source software detailed below. Please refer to the	

GEBRUIK THERMOSTAAT

De term "thermostaat", die veel gebruikt wordt in dit hoofdstuk, is een soort accessoire van derden. LG Electronics levert geen thermostaat en deze moet worden geleverd door derden.

De kamerthermostaat kan worden gebruikt voor eenvoudige en gemakkelijke bediening. Om de thermostaat efficiënter en correcter te gebruiken, vindt u in dit hoofdstuk informatie over het gebruik van de thermostaat.

Wanneer de thermostaat is vergrendeld, is het onderwerp Thermo Aan / Uit beperkt tot de thermostaat

LET OP

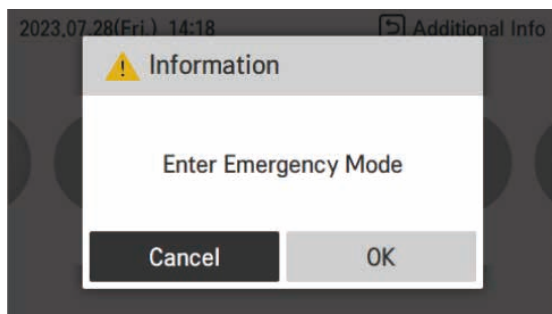
- Sommige soorten van elektromagnetische thermostaten hebben een interne vertragingstijd om de compressor te beschermen. In dat geval kan het langer duren om van modus te veranderen dan de gebruiker verwacht. Lees de handleiding van de thermostaat zorgvuldig door indien het Eenheid niet snel reageert.
- Het instellen van het temperatuurbereik met de thermostaat kan verschillend zijn van die van het product. Er dient een koelings- of verwarmingstemperatuur worden gekozen binnen het ingestelde temperatuurbereik van het product.

Hoe een thermostaat gebruiken

Raadpleeg de bedieningshandleiding van de thermostaat van de fabrikant van de thermostaat om uit te zoeken hoe u het apparaat inen uitschakelt, hoe u de doeltemperatuur instelt, hoe u de bedieningsmodus wijzigt, enzovoort.

NOODBESTURING

- Als uw warmtepomp een fout heeft, verschijnt er een pop-upvenster op het scherm. In elk geval moet u de weergegeven foutcode noteren en uw installateur of erkend servicecentrum op de hoogte stellen.
- Als er een elektrisch verwarmingselement is aangesloten, is noodbediening mogelijk - afhankelijk van hoe ernstig de fout is. Raadpleeg de tabel voor meer informatie.



De noodbesturing wordt niet automatisch opnieuw gestart nadat de hoofdvoeding is hersteld.

- In normale toestand wordt de bedieningsinformatie van het product hersteld en automatisch opnieuw gestart nadat de hoofdstroom is gereset.
- Maar in noodbedrijf is het automatisch opnieuw starten verboden om het product te beschermen.
- Daarom moet de gebruiker het product opnieuw opstarten na een reset van de voeding wanneer de noodbediening is uitgevoerd.

Foutcodelijst

		Kritieke problemen / Fout	Groot probleem	Klein probleem	Optie problemen
Omschrijving		Probleem dat de werking van het systeem kan stoppen die alleen kan worden hervat na de controle van een gecertificeerde professional.	Problemen met compressorcyclus. De noodmodus wordt geactiveerd door de optionele elektrische verwarming.	In de meeste gevallen houdt dit probleem verband met sensorproblemen.	Er is een probleem gevonden voor Optie zoals zoals het verwarmen van de watertank.
Prioriteit ¹⁾		1	2	3	4
Beschikbaarheid van noodmodus	Warmtepompcyclus	X	X	O	O ²⁾
	Reserveverwarming	X	O ³⁾	O	O ²⁾
Verwante foutcodes		03, 09, 14, 15, 16, 20, 232	02, 05, 06	01, 17, 18, 19, 231	08 13

- 1) Als er meer dan één storing optreedt ("Dubbele storing"), bepaalt de storing met de hoogste prioriteit de gevolgen (of Noodbediening mogelijk is of niet).
 - 2) Bediening mogelijk zonder optionele functie met storing. Als bijvoorbeeld de warmwatersensor kapot is (CH08), is warmwaterverwarming niet beschikbaar.
 - 3) Alleen verwarmingsfunctie. Gebruik van de koelfunctie is niet mogelijk.
- ※ Het energieverbruik zal toenemen bij gebruik van de noodmodus. Deze mag niet gedurende lange periodes worden gebruikt.

- Montage hoofdprintplaat (Binnen)

Storing code	Omschrijving	Hoofdrede(n)
01*	Probleem met de draadloze luchtsensor	De draadloze luchttemperatuursensor van de hoofdprintplaat (binnen) is open of kort.
02**	Probleem met de koelmiddel (inlaatzijde) sensor	De temperatuursensor van de koelmiddelinlaat van de binnenunit is open of kort.
03****	Communicatiefout tussen binnenunit en bekabelde afstandsbediening	Communicatie tussen de bedrade afstandsbediening en de binnenunit is niet mogelijk.
05**	Communicatiefout tussen Hoofd PCB(Binnen) en Hoofd PCB(Buitencyclus)	Er is geen communicatie tussen de Hoofd PCB (Binnen) en de Hoofd PCB (Buitencyclus).
06**	Probleem in de sensor van de koelmiddeluitlaat (aan de uitlaatzijde)	De temperatuursensor van de koelmiddeluitlaat van de binnenunit is open of kort.
08***	Probleem in watertanksensor	De temperatuursensor van de warmwatertank van de binnenunit is open of kortgesloten.
09****	PCB-programma (EEPROM) fout	De optionele EEPROM zit los in of is losgekoppeld van de hoofdprintplaat (binnen).
13***	Probleem in de zonnethermische sensor	De zonnepijptemperatuursensor van de binnenunit is open of kort.
14****	Probleem in debiet	Detectie laag debiet tijdens pompbedrijf
15****	Oververhitting van de waterleiding	De temperatuur van de waterleiding heeft een bepaalde temperatuur overschreden.
16****	Problemen met sensoren	Er is tegelijkertijd een foutcode 17,18,19 opgetreden.
17*	Probleem met de waterinlaatsensor	De temperatuursensor van de waterinlaatbuis van de binnenunit is open of kort.
18*	Probleem in wateruitlaatsensor	De temperatuursensor van de wateruitlaatbuis van de binnenunit is open of kort.
19*	Probleem met de wateruitlaatsensor van de elektrische/verwarminguitlaat	De uitblaastemperatuursensor van de elektrische backupverwarming van de binnenunit is open of kortgesloten.
20****	Elektrische verwarming oververhit	De zekering van het elektrische verwarmingselement is doorgebrand door oververhitting.
231*	Probleem met de waterdruksensor	De waterdruksensor van de binnenunit is beschadigd.
232****	Probleem met de stromingssensor	De flowsensor van de binnenunit is beschadigd.

- Foutcode
 - Licht probleem: *
 - Zware probleem: **
 - Ander probleem (A-probleem): ***
 - Kritieke probleem / fout: ****

ONDERHOUD EN SERVICE

Onderhoudsactiviteiten

Om optimale beschikbaarheid van de unit te waarborgen, moeten een aantal controles en inspecties op de unit en de bedrading ter plaatse regelmatig uitgevoerd worden, bij voorkeur jaarlijks. Dit onderhoud dient uitgevoerd te worden door uw lokale overeengekomen technicus.

WAARSCHUWING

- Controleer altijd op gaslekkege (koelmiddel) voordat u met de unit begint te werken met behulp van de gas sniffer (gas sniffer moet geschikt zijn voor R290).
- Als er een lek optreedt, sluit u alle afdekkingen van het product en brengt u de eindgebruiker en de klantendienst op de hoogte.
- Controleer of er geen open vlammen (bijvoorbeeld een werkend gastoestel) of ontstekingsbronnen (bijvoorbeeld een werkend elektrisch verwarmingselement) in de buurt van het product zijn.
- Zorg ervoor dat het product wordt opgeslagen in een goed geventileerde ruimte.
- Gebruik beperkingen voor onbevoegden die de veiligheidszone betreden.
 - Controleer of de waterdruk niet te hoog of te laag is.
 - Controleer of er water lekt uit de waterleiding.
 - Controleer of de warmtewisselaar van de buitenunit geblokkeerd is door stof of sneeuw.
 - Controleer of sneeuw de voorkant of onderkant van het product blokkeert.
 - Controleer of het condensaat goed uit de buitenunit wordt afgevoerd.
 - Controleer of de ontdooiing van de buitenunit goed werkt.

Wanneer de eenheid niet werkt.

LET OP

- Als het product gedurende lange tijd niet wordt gebruikt, raden we u ten zeerste aan de voeding naar het product niet uit te schakelen.
- Als het apparaat niet wordt gebruikt en de stroomtoevoer naar het apparaat voor langere tijd wordt uitgeschakeld, raden we ten sterkste aan om al het water in het apparaat af te tappen door een gediplomeerd persoon.
- Wanneer de stroom voor de eerste keer wordt ingeschakeld, laat u het product na het voorverwarmen 2 uur draaien om de eenheid te beschermen door de olietemperatuur van de compressor te verhogen.
- Als er geen stroom wordt geleverd, zullen sommige speciale productbeschermende acties (zoals antiblokkering van de waterpomp) niet worden uitgevoerd.

Bel de service onmiddellijk in de volgende situaties

- Als er abnormale geluiden optreden, zoals een brandgeur, hard geluid, enzovoort, moet u het apparaat stoppen en de stroomonderbreker uitschakelen. Probeer in dergelijke gevallen nooit zelf te repareren of het systeem opnieuw te starten.
- Hoofdstroomkabel is te warm of beschadigd.
- Foutcode wordt gegenereerd door zelfdiagnose.
- Er lekt water uit het apparaat.
- Een schakelaar, onderbreker (veiligheid, aarde) of zekering werkt niet goed.
- De gebruiker moet routinecontrole/-reiniging uitvoeren om de slechte prestaties van het apparaat te voorkomen.
- In het geval van een speciale situatie, moet de taak worden uitgevoerd door de enige servicemonteur.

LET OP

- Als het verwarmingswater antivriesmiddel (glycole) bevat, laat de vloeistof dan niet weglopen in een gootsteen, maar vang het op in een geschikte bak.
 - Raak het water niet aan als het antivriesmiddel bevat.
 - Als het product lekt, gebruik het dan niet en neem contact op met de dealer, de verkoper of een erkend servicecentrum.
-

Memo



LG Electronics Inc. Single Point of Contact (EU) :

LG Electronics European Shared Service Center B.V.
Krijgsman 1, 1186 DM Amstelveen, The Netherlands

Manufacturer :

LG Electronics Inc.
84, Wanam-ro, Seongsan-gu, Changwon-si, Gyeongsangnam-do, KOREA

Eco design requirement

- The information for Eco design is available on the following free access website.
<https://www.lg.com/global/support/cedoc/cedoc>